



DUNNEDIN VENTURES INC.
TSX-V: DVI
Suite 1020, 800 West Pender Street
Vancouver, British Columbia, V6C 2V6
Tel: 604.646.8351 / Fax: 604.646.4526

Dunnedin beginnt im Kupfer-Gold-Porphyrprojekt MPD in British Columbia mit der Exploration

1. August 2019 – Vancouver, British Columbia – Dunnedin Ventures Inc. (das „Unternehmen“ oder „Dunnedin“) (TSX-V: DVI) gibt bekannt, dass im Kupfer-Gold-Porphyrprojekt MPD im südlichen Zentrum der Provinz British Columbia, an dem das Unternehmen sämtliche Rechte besitzt, die Explorationskampagne 2019 eingeleitet wurde. In Vorbereitung auf die bevorstehenden Bohrungen hat das Unternehmen seine Feldteams in das Konzessionsgebiet entsandt, um dort Kartierungen, Probenahmen und Prospektionen vorzunehmen.

Claudia Tornquist, President und CEO von Dunnedin, meint dazu: „Dies sind entscheidende Zeiten für Dunnedin da wir in nächster Zeit Programme zum Ausbau unserer Kupfer-Gold-Projekte in Angriff nehmen. Wir beginnen zunächst mit dieser ersten Kampagne bei MPD und im weiteren Verlauf des Jahres 2019 werden wir dann auch Arbeiten bei Trapper und Mohave durchführen. MPD hat eine Reihe von Eigenschaften, die unseren Aktionären umfangreiche Renditen bescheren könnten. Hier sind nicht zuletzt die Lage des Projekts gleich neben den Highways 5A und 97C sowie seine unmittelbare Nähe zu Infrastruktureinrichtungen in einer etablierten Bergbauregion im Süden der Provinz British Columbia zu nennen. Außerdem zeigen die Dimensionen des Projekts und die vielversprechenden Ergebnisse, die uns aus früheren Explorationen vorliegen, deutlich das Potential hier ein großes Kupfer-Gold-Porphyrsystem zu finden.“

Exploration im Projekt MPD

Das vor kurzem aus den ehemaligen Konzessionsgebieten Man, Prime und Dillard zusammengelegte und 78,5 Quadratkilometer große Projekt MPD (Abbildung 1) ist mit seinem Standort im Quesnel Trough - einem Kupfer-Gold-Porphyr-gürtel, in dem mehrere erstklassige Produktionsstätten aktiv betrieben werden - perfekt positioniert. Die Nicola Belt Geologie des Projektgeländes hat viele Ähnlichkeiten mit den in der Nähe befindlichen Alkali-Porphyrsystemen der Mine Copper Mountain im Süden und der von New Gold betriebenen Mine New Afton im Norden.

In Vorbereitung auf die Bohrungen bei MPD wurde bereits mit der Vermessung ehemaliger Bohrlöcher und Gräben, der Einbindung historischer Explorationsdaten, der Prospektierung neuer Zielzonen und der Sicherstellung des Zugangs zu den geplanten Bohrstandorten begonnen. Im Zuge dieser Arbeiten werden außerdem neuerlich Proben aus historischen Gräben entnommen, die 1980 und auch schon früher angelegt wurden (händische Grabungen), um die Mineralisierung genauer zu erkunden und geologische/geochemische Strukturen in wichtigen Zielzonen zu ermitteln. Zusätzlich werden geochemische Messungen durchgeführt, um das Datenmaterial zu den im Rahmen historischer

Messungen aufgefundenen geochemischen Anomalien weiter zu ergänzen. Die Ergebnisse dieser ersten Arbeiten werden nach Erhalt im August veröffentlicht.

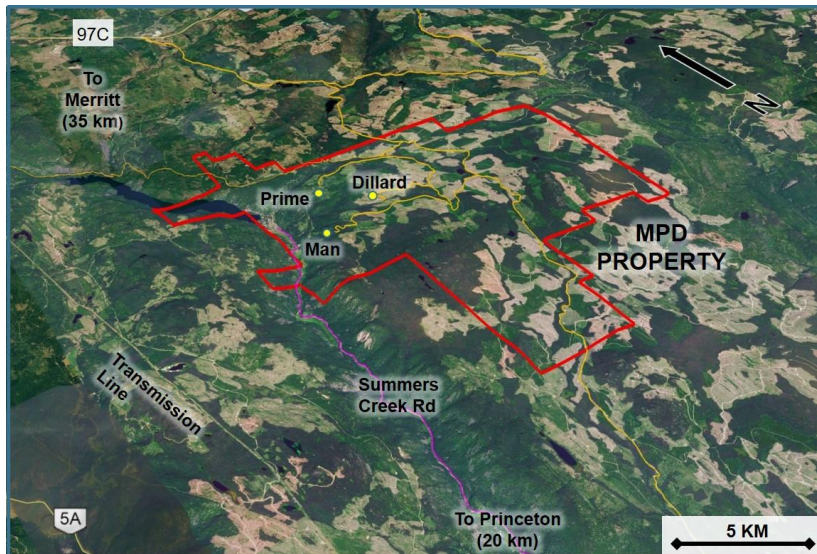


Abbildung 1 – Standort

Im Rahmen früherer Explorationsaktivitäten wurde bei MPD ein großer Bereich mit zahlreichen Kupfervorkommen identifiziert, der sich über 10 Quadratkilometer ausdehnt. Die Kupfer- und Goldmineralisierung im Konzessionsgebiet beginnt bereits an der Oberfläche und die ersten Bohrungen drangen nur selten in vertikale Tiefen unterhalb von 200 Meter vor. Eine Reihe historische Bohrlöcher, die tiefer als 200 Meter eindringen, deuten darauf hin, dass die porphyrygebundene Mineralisierung möglicherweise eine beachtliche Tiefenausdehnung und Größe aufweist. Auch einige größere, noch nicht erkundete Kupfer- und Gold-in-Boden-Anomalien sind Zielgebiete für die bevorstehenden Bohrungen in 2019.

Genehmigungsverfahren für das Projekt MPD

Dunedin hat beim British Columbia Ministry of Energy, Mines and Petroleum Resources um eine mehrjährige Explorationsgenehmigung in der Region angesucht, für bis zu 18 Bohrplattformen und 10 Standorten für mechanische Grabungen in den Jahren 2019 und 2020. Vor der Antragstellung hat das Unternehmen Kontakt mit der Upper Similkameen Indian Band aufgenommen, die eine Untersuchung der geplanten Explorationsstandorte vor Ort durchgeführt hat. Ein Bericht, der dem Unternehmen Ende Mai vorgelegt wurde, hat bestätigt, dass für die geplanten Arbeiten ein nur minimales bzw. gar kein Risiko in Bezug auf archäologisch sensible Bereiche besteht. Dunedins Antrag durchläuft derzeit bei der Behörde die einschlägigen Phasen der Begutachtung. Das Unternehmen plant, unmittelbar nach dem Erhalt der Genehmigung mit den Bohrungen zu beginnen.

Jeff Ward, P.Geo, Vice President Exploration und eine qualifizierte Person gemäß National Instrument 43-101, hat die in dieser Pressemitteilung enthaltenen technischen Informationen überprüft und genehmigt.

Nähere Informationen erhalten Sie über Knox Henderson, Investor Relations (Tel. 604-551-2360 bzw. khenderson@dunnedinventures.com).

Für das Board of Directors:

Dunnedin Ventures Inc.

Claudia Tornquist

President & CEO

Über Dunnedin Ventures Inc.

Dunnedin Ventures erschließt Kupfer-Porphyr-Projekte in Kanada und den USA sowie das Diamantprojekt Kahuna in Nunavut (Kanada). Die Porphyrprojekte von Dunnedin weisen allesamt bekannte Mineralfunde mit dem Potenzial für große Lagerstätten auf. Dazu gehören das Kupfer-Gold-Porphyr-Projekt Trapper im Norden der Region Golden Triangle in British Columbia, das Kupfer-Gold-Porphyr-Projekt MPD im ertragreichen Quesnel Trough in Südzentral-British Columbia und das Kupfer-Molybdän-Silber-Porphyr-Projekt Mohave unweit der erstklassigen Mine Bagdad in Arizona (USA).

Das Diamantprojekt Kahuna in Nunavut befindet sich in einem fortgeschrittenen Explorationsstadium und beherbergt eine hochgradige, oberflächennahe Diamantressource der abgeleiteten Kategorie sowie zahlreiche Zielgebiete für Kimberlitschlote. Das Unternehmen besitzt Diamantenrechte über eine Konzessionsfläche von 1.664 km², die sich 26 Kilometer von Rankin Inlet entfernt und unmittelbar neben Agnico Eagles Goldmine Meliadine befindet. Dunnedin konzentriert sich im Rahmen seiner Exploration auf die Entdeckung von diamantführenden Kimberlitschlotten und arbeitet dabei mit seinem Berater und Hauptaktionär Dr. Chuck Fipke zusammen.

Von seinem Firmensitz in Vancouver aus wird Dunnedin von einem international anerkannten Team von Explorationsexperten unterstützt, das gemeinsam eine jahrzehntelange Explorationserfahrung vorweisen kann und über eine beeindruckende Kapitalmarktstärke verfügt. Dunnedin ist Teil der Unternehmensgruppe Discovery, die von John Robbins, einem der erfolgreichsten Bergbauunternehmer in Kanada, geleitet wird.

Die TSX Venture Exchange und deren Regulierungsorgane (in den Statuten der TSX Venture Exchange als „Regulation Services Provider“ bezeichnet) übernehmen keinerlei Verantwortung für die Angemessenheit oder Genauigkeit dieser Meldung.

Die in dieser Meldung enthaltenen Aussagen, zu denen auch Aussagen zu unseren Plänen, Absichten und Erwartungen, die nicht ausschließlich historischer Natur sind, zählen, gelten als „zukunftsgerichtete Aussagen“. Zukunftsgerichtete Aussagen sind anhand von Begriffen wie „prognostiziert“, „glaubt“, „beabsichtigt“, „schätzt“, „erwartet“ und ähnlichen Ausdrücken zu erkennen. Das Unternehmen weist die Leser darauf hin, dass zukunftsgerichtete Aussagen - unter anderem auch jene, die sich auf die zukünftige Betriebstätigkeit und die Geschäftsprognosen des Unternehmens beziehen - bestimmten Risiken und Unsicherheiten unterliegen, die dazu führen könnten, dass sich die tatsächlichen Ergebnisse erheblich von jenen unterscheiden, die in den zukunftsgerichteten Aussagen beschrieben werden. Den Lesern wird empfohlen, sich nicht vorbehaltlos auf zukunftsgerichtete Aussagen zu verlassen. Die hier enthaltenen zukunftsgerichteten Aussagen entsprechen dem Stand der Dinge zum Zeitpunkt, als diese Pressemitteilung erstellt wurde. Das Unternehmen ist nicht verpflichtet, zukunftsgerichtete Aussagen zu aktualisieren, sofern dies in den geltenden Wertpapiergesetzen nicht ausdrücklich gefordert wird.

Die Ausgangssprache (in der Regel Englisch), in der der Originaltext veröffentlicht wird, ist die offizielle, autorisierte und rechtsgültige Version. Diese Übersetzung wird zur besseren Verständigung mitgeliefert. Die deutschsprachige Fassung kann gekürzt oder zusammengefasst sein. Es wird keine Verantwortung oder Haftung für den Inhalt, die Richtigkeit, die Angemessenheit oder die Genauigkeit dieser Übersetzung übernommen. Aus Sicht des Übersetzers stellt die Meldung keine Kauf- oder Verkaufsempfehlung dar! Bitte beachten Sie die englische Originalmeldung auf www.sedar.com, www.sec.gov, www.asx.com.au/ oder auf der Firmenwebsite.